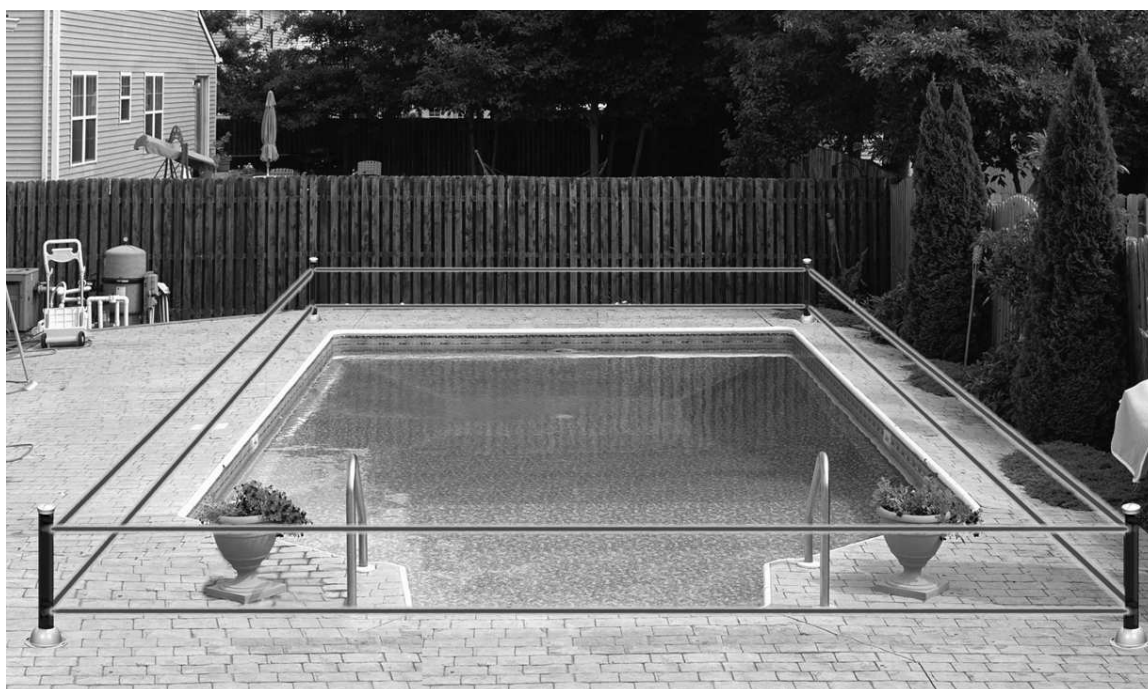




ALARME POOLEYE PE41

SYSTEME D'ALARME POUR PISCINES ENTERREES NON CLOSES
PRIVATIVES A USAGE INDIVIDUEL OU COLLECTIF, QUI SIGNALE
UN DANGER. L'INTERVENTION RAPIDE D'UN RESPONSABLE EST
OBLIGATOIRE

Notice d'installation et d'utilisation



Conforme à la Norme NF P90 -307 (Mai 2004) - 



SMARTPOOL
575 Prospect Street
LAKEWOOD, NJ 08701
USA

TEL +1 732 730 9880 FAX + 1 732-730-9881
www.smartpool.com

Nous vous remercions d'avoir choisi SMARTPOOL.
 Nous sommes certains que notre système d'alarme PoolEye PE41, par son degré d'innovation, de qualité et son design vous satisfera pleinement.

Contenu du carton

Vérifiez que vous avez bien l'ensemble des composants décrits ci-dessous. Si vous constatez une pièce manquante, contactez immédiatement le service clientèle du lieu d'achat.



4 bornes



1 centrale avec sa sirène



1 transformateur + câble de liaison



1 notice d'installation et d'utilisation



1 ensemble d'accessoires comprenant

16 tire-fonds (fixation des bornes) **Livrés sans cheville**

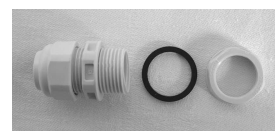
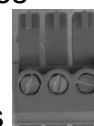
16 rondelles (fixation des bornes)

2 vis de 4mm (fixation de la centrale sur un mur)

4 caches circulaires pour l'embase des poteaux

4 batteries (piles) rechargeables

4 connecteurs (verts)



1 sachet comprenant

4 petits presse-étoupes avec joints et écrous

1 gros presse-étoupe avec joint et écrou

AVANT PROPOS

TRES IMPORTANT – LIRE ATTENTIVEMENT

(CONDITIONS ET LIMITES D'UTILISATION DE L'ALARME POOLEYE PE41)

ATTENTION : AVANT DE PROCEDER A L'INSTALLATION DE VOTRE DISPOSITIF D'ALARME POOLEYE PE41, IL CONVIENT DE LIRE ATTENTIVEMENT LES RECOMMANDATIONS SUIVANTES.

- Le système d'alarme PE41 a été conçu, suivant les exigences de la Norme NF P90-307 et de la Loi 2003-9 du 3 janvier 2003. L'alarme a pour fonction de détecter l'intrusion dans un périmètre protégé, notamment celle des enfants de moins de cinq ans.
- Le système d'alarme PE41 doit être alimenté par une source de courant en 230V / 50Hz. L'alarme est fournie avec un transformateur 230V /12 V qui alimente en basse tension la centrale qui elle-même alimente les bornes.
- La ligne d'alimentation 230V/50Hz doit être obligatoirement protégée par un disjoncteur différentiel de 30mA. La ligne doit être équipée d'une prise fixe 2 pôles + terre en 3 x 2.5mm². En aucun cas, il ne faut utiliser une rallonge électrique munie d'une prise « volante »
- Dans tous les cas, la centrale et la prise d'alimentation devront être positionnées à plus de 3.50m du plan d'eau afin de respecter les prescriptions de la Norme NF C 15-100 (partie 7-702).
- La centrale et la prise d'alimentation devront également être positionnée à une hauteur au moins égale à 1.60m afin de la mettre hors d'atteinte d'un enfant.
- La distance maximum entre les bornes est de 20m.
- Chaque borne est reliée à la centrale par un fil de type télécoms/alarme (câble 6/10 référence 24AWG LY ou SYT + à 2 paires (4 fils dans le câble) avec écran). Ce câble est disponible chez les grossistes ou détaillants en fournitures électriques, électroniques, alarmes ou télécoms.
- La distance maxi du câble entre les bornes et la centrale est de 35m.
- Les bornes doivent être installées sur un sol de type plage en béton, ou sur une plage en bois à condition que les caillebotis soient solidement arrimés au sol.
- Votre système d'alarme dispose d'une sirène située sur la centrale. Il conviendra donc d'installer la centrale de manière à ce que la sirène puisse être immédiatement et clairement identifiée quelque soit l'endroit où vous vous trouvez.
- Le système nécessite l'installation impérative des 4 bornes pour fonctionner.
- Il conviendra également de réaliser périodiquement des tests de fonctionnement de l'alarme.
- Veillez à dégager tout l'espace nécessaire aux abords de la piscine pour pouvoir travailler librement.
- Les plages doivent être propres et sèches afin de pouvoir travailler dans les meilleures conditions possibles.
- Ne débiter l'installation de l'alarme que si les conditions météorologiques sont optimales. Vous serez amené à utiliser des appareils électriques. Il est prudent de ne pas utiliser ces appareils en cas de pluie ou sur plages humides. Dans tous les cas, vos appareils électriques doivent être reliés à une prise équipée d'un disjoncteur différentiel de 30mA.

OUTILLAGE NECESSAIRE

Ruban adhésif

Feutre ou crayon

Pelle

Perceuse

Cutter

Tournevis à embout cruciforme

Tournevis à embout plat (tournevis de précision pour le branchement des câbles dans la centrale)

Ficelle (de longueur au moins équivalente au périmètre à protéger)

Pointe, Vis ou poids permettant de simuler les bornes lors de la mise en place

Niveau

Une clé de 11

Câble multipaires pour alarme (2 paires soit 4 fils) de type AWG24 (câble 6/10 référence LY ou SYT + avec écran). Ce câble est disponible chez les grossistes ou détaillants en fournitures électriques, électroniques, alarmes ou télécoms.

- Si le câble est positionné sur le sol, il est impératif de le fixer avec une protection de manière à éviter toute détérioration.
- Si le câble doit être enterré, il est impératif de la passer dans une gaine de protection.

Pour une installation sur une plage dont la base est en béton

Mèche à béton de \varnothing 8mm

16 chevilles à béton de diamètre 8mm et de longueur correspondante aux tire-fond livrés

Pour une installation sur des caillebotis bois

16 vis à bois de type 6x40 ou 6x50

MISE EN PLACE DU SYSTEME

1) : Déterminez les emplacements souhaités des 4 bornes

Les quatre bornes doivent être disposées de façon à former un carré ou un rectangle extérieur aux limites du bassin (voir fig 1).

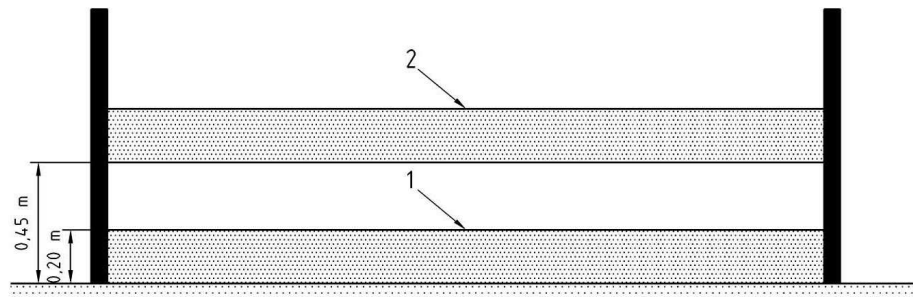


Fig 1

Il est recommandé d'installer les bornes à une distance minimum d'un mètre du plan d'eau (pensez que plus vous détectez tôt l'intrusion, plus vous aurez le temps d'intervenir). **La distance maximale entre 2 bornes est de 20 m.** L'installation doit se faire sur un sol propre, sec et de niveau. L'installation n'est possible que sur une plage ayant une base en béton ou sur des caillebotis bois à la condition que ceux-ci soient solidement arrimés au sol. Il est également primordial que le terrain soit parfaitement plat, sans aspérité ou bosse de

manière à toujours respecter les hauteurs stipulées dans la Norme NF P90-307. (Fig 2)

(Fig 2) Segments de protection à respecter



Zone 1 : détection du corps d'un enfant de moins de 5 ans rampant

Zone 2 : détection du corps d'un enfant de moins de 5 ans qui enjamberait la zone1

En utilisant des pointes, vis ou des poids simulant les bornes, reliez chaque angle du périmètre que vous souhaitez protéger à l'aide d'une ficelle.

Ce repère visuel vous donnera un aperçu de la trajectoire des faisceaux de l'alarme. Vérifiez qu'il n'y a pas d'obstacle sur les lignes figurées par la ficelle. En prenant un peu de recul, les ficelles doivent représenter le plus parfaitement possible un carré ou bien un rectangle. Si la forme est irrégulière, réajustez jusqu'à obtenir des angles à 90° et une forme carrée ou rectangulaire. Les angles correspondent à l'emplacement exact des bornes.

Note : Mesurez les diagonales, celles-ci doivent être de longueurs égales dans un rectangle

2) : Repérez l'emplacement de la centrale

Son emplacement doit se trouver à proximité de la maison de manière à entendre le signal d'alerte de l'intérieur de la maison.

Choisissez un endroit où il sera possible de fixer solidement le boîtier comme par exemple un mur, etc. (voir Fig 3).

Le bas du boîtier doit se trouver à au moins 1.60m du sol. D'autre part, afin de respecter la Norme NF C 15-100, le même boîtier doit se **trouver à une distance minimum de 3.50m** par rapport au plan d'eau.

Utilisez les vis de 4mm fournies pour fixer de manière temporaire la centrale. Commencez par fixer la vis du côté du boîtier où se trouve la sirène. La sirène venant dissimuler la vis, il est préférable de commencer par celle-ci puis d'insérer la vis du côté opposé ensuite.

Installer la centrale à 1.60m du sol



Installer également la prise d'alimentation à 1.60m du sol et à plus de 3.50m de la piscine. La prise 2 pôles + terre doit être protégée par un différentiel 30mA

Fig3 emplacement de la centrale

câble supplémentaire (+75cm)

3) : Déterminez le meilleur parcours pour les câbles reliant chaque borne à la centrale

ATTENTION : Chaque borne est reliée à la centrale, vous aurez donc 4 câbles arrivant au boîtier (un par borne) en plus de celui d'alimentation.

Pour relier chaque borne à la centrale, il convient d'utiliser un câble multipaires : dans notre cas du câble avec 2 paires pour alarmes (4 fils dans le câble) de type AWG24 LY ou SYT+ en 6/10 disponible chez les grossistes ou détaillants en fournitures électriques, électroniques ou télécom .

Dans un souci d'efficacité, prenez soin de toujours limiter les longueurs de câble au minimum et, en tout état de cause, ne jamais dépasser plus de 35m de câble pour relier une borne à la centrale. Essayez autant que possible d'éviter tout passage sous des allées pavées. Si tel était le cas, alors suivez les instructions de l'étape 4).

Etendez le câble sur le sol, suivant le chemin déterminé, de chaque borne jusqu'à la centrale. Prévoir au moins 75 cm de câble en plus à la centrale (Fig 3 – ci-dessus) et à chaque borne pour prévenir tout risque de manque lors de l'enfouissement des câbles. Si vous n'êtes pas sûr de vous laissez davantage de câble.

Il est recommandé, tant que les câbles sont visibles, de marquer un repère à chaque extrémité (côté borne et côté centrale) afin de pouvoir les identifier et ainsi faciliter le repérage au moment des branchements.

Pour ce repérage, vous pouvez par exemple utiliser des feutres de couleurs différentes, ou bien des étiquettes numérotées ou bien, avec un simple stylo, faire un trait aux extrémités d'un premier câble, 2 traits pour le deuxième, etc.

Répétez la même opération pour chaque borne. Consultez le Diagramme ci-dessous pour avoir un aperçu des liaisons au coffret.

TOUTES LES BORNES SONT IDENTIQUES, NEANMOINS POUR FONCTIONNER LE SYSTEME D'ALARME PE41 ATTRIBUE UN NUMERO A CHAQUE BORNE 1, 2, 3 et 4. LE SENS DE ROTATION POUR PASSER DE LA BORNE1 A LA 2 PUIS A LA 3 ET A LA 4 EST LE SENS DES AIGUILLES D'UNE MONTRE. CETTE NOTION EST TRES IMPORTANTE POUR LA SUITE.

4) : Si vous devez faire passer le câble sous une allée cimentée

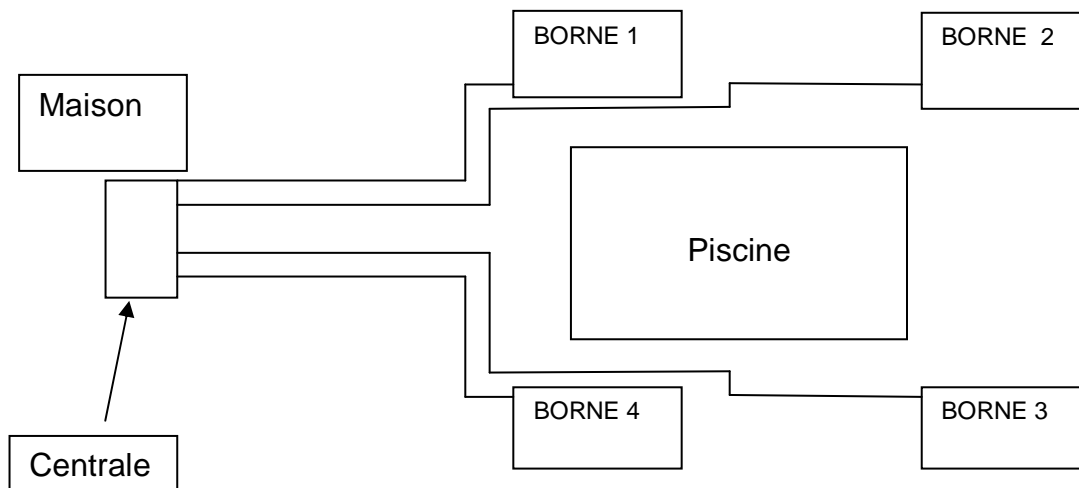
Commencez par creuser un trou de part et d'autre de l'allée. Il doit s'étendre sur un minimum de 40cm par rapport aux bords de l'allée. Un des trous devra être allongé d'une longueur au moins équivalente à celle de la pelle utilisée.

A l'aide de la pelle, creuser aussi loin que possible sous l'allée. Insérer le manche de la pelle sous l'allée et, par à-coups réguliers, enfoncez-le jusqu'à traverser complètement l'obstacle.

Le câble, quand il est enterré, doit obligatoirement être protégé par une gaine (non fournie). Pour faire passer la gaine, enlevez le manche et faites passer délicatement la gaine dans le passage pratiqué. Y insérer votre câble puis continuer l'installation.

Distribution des câbles

Diagramme A



RACCORDEMENT DE LA CENTRALE

Consultez la fig 5 en page 8 comme référence

1) **ATTENTION : NE PAS RELIER L'ALIMENTATION 230V ET LES BATTERIES RECHARGEABLES AVANT QUE LA NOTICE NE LE PRECISE !**

2) Retirez la centrale de son emplacement.

3) Retournez le boîtier et retirez les 4 vis qui le ferment et assurent son étanchéité. Séparez la partie supérieure de la partie inférieure du boîtier.

4) Installez les presse-étoupes au niveau des 5 trous existants sur la centrale (les 4 petits presse-étoupes aux 4 petits trous, le gros presse-étoupe à l'orifice restant).

Le presse-étoupe avec le joint plat va à l'extérieur du boîtier et est bloqué par l'écrou installé à l'intérieur du boîtier



Ecrou à l'intérieur du boîtier

Presse-étoupe et joint plat à l'extérieur du boîtier



5) Insérer les câbles au travers des presse-étoupes (Fig4) avec précaution et en prenant soin de laisser environ 30cm de câble à l'intérieur du coffret. Ne pas serrer les presse-étoupes pour le moment. Voir 6) et 7) pour l'ordre de passage des câbles



Fig4

Faire passer les câbles dans l'écrou en premier puis à l'intérieur du corps du presse-étoupe

6) Pour commencer, faites passer le câble d'alimentation (celui relié au transformateur fourni) dans le presse-étoupe le plus gros. Puis visser, avec précaution et à l'aide d'un petit tournevis de précision plat, les 2 fils dans les 2 réceptacles notés 12VAC IN sur le circuit imprimé (le connecteur se trouve en face de l'entrée du câble).

7) Vous remarquerez qu'il est indiqué Post 4 (Borne 4), Post 3 (Borne 3), ... Reportez vous au bas de la page 6 pour comprendre la signification de cette numérotation. Déterminez quelle sera votre Borne 1 (au choix) puis insérez le câble au travers du presse-étoupe se trouvant en face le connecteur marqué Post 1. La borne 2 sera celle se situant après la borne 1 dans le sens de rotation horaire, passer son câble dans le presse-étoupe se trouvant en face du connecteur noté Post2, Répéter la même opération pour les Bornes 3 et 4. Pour le moment laissez environ 30cm de câble en excès dans le boîtier.

8) Retirez environ 10cm de la gaine protectrice de chaque câble. Puis ôtez environ 7mm d'isolant à l'extrémité de chaque fil afin de mettre le fil à nu. Pensez à chaque fois à reporter les marques identifiant les câbles faites au 3 du chapitre **MISE EN PLACE DU SYSTEME**. Il est important de toujours pouvoir identifier quel câble correspond à quelle borne.

9) Chaque câble possède 4 fils, mais seuls 3 sont nécessaires. 2 cas se présentent en fonction du câble que vous avez. Certains fabricants ont 4 fils de couleurs différentes (ex : rouge, bleu, noir, blanc) tandis que d'autres ont des câbles dont 2 des 4 fils sont de même couleur (ex : un blanc, un bleu foncé et 2 bleus clairs).

Comme seul trois fils sont nécessaires, dans le cas des 4 fils de couleurs, il conviendra de prendre par exemple le blanc comme le fil servant aux liaisons +12V, le bleu comme le fil servant aux liaisons DATA et le rouge pour les liaisons GND.

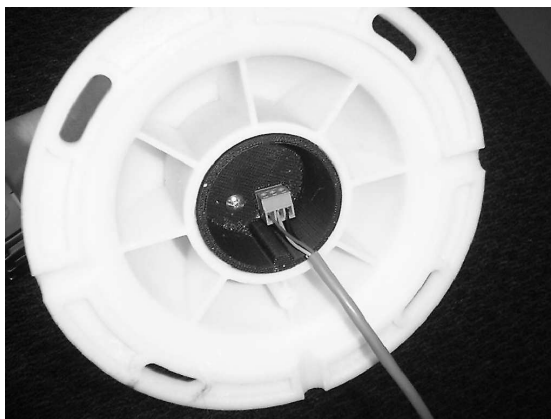


Fig6

- 5) Remettre en place la borne à l'emplacement qui devrait être son emplacement définitif.
- 6) Répétez la même opération pour les 3 autres bornes.

VERIFIEZ A NOUVEAU QUE VOUS AVEZ BIEN FAIT LES RACCORDEMENTS SUIVANT LE SCHEMA JOINT.

PRE-ALIGNEMENT DES BORNES

- 1) Commencez par la borne n°1 et retirez les protections qui pourraient encore couvrir la borne. Repérez les flèches situées au sommet de la borne. Elles indiquent les directions des faisceaux émis et reçus par la borne. Veillez à ce que les flèches des 4 bornes soient disposées de la manière indiquée sur le schéma (Fig 5) de la page précédente (les flèches doivent être orientées dans le sens des aiguilles d'une montre).
- 2) Utilisez les flèches comme un moyen d'alignement des bornes. En utilisant les flèches comme un moyen de visée, (Fig 7) et en faisant pivoter chaque borne si besoin est, il est possible avec cette méthode simple de réaliser un alignement satisfaisant des bornes.



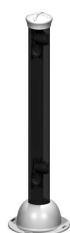
Fig7

TEST DU SYSTEME (MODE ALIGNEMENT)

Lire le chapitre en entier avant de commencer

Pendant cette phase de tests, il est préférable de couvrir la sirène, avec une serviette par exemple (la sirène ou des bips se feront entendre tant que l'alignement n'est pas trouvé). Il est conseillé d'opérer en début de soirée pour repérer aisément les signaux visuels (leds des bornes).

- 1) Insérez les batteries (piles) rechargeables dans le réceptacle prévu à cet effet sur la paroi du boîtier de la centrale (ATTENTION AU SENS D'INSERTION DES BATTERIES – VERIFIEZ LE MARQUAGE SUR LE SUPPORT DES BATTERIES).
Insérer le connecteur des batteries sur la fiche notée « BAT » se trouvant sur le circuit imprimé de la centrale. Vous allez entendre un bip. Le bip se répète toutes les 60 secondes, indiquant la présence des batteries mais le défaut d'alimentation principale (le transformateur n'est pas encore branché. Si la sirène – son continu - se met en route passez immédiatement au 4)
- 2) Si ce n'est déjà fait insérer la fiche du câble d'alimentation dans le transformateur puis insérez le transformateur dans une prise de courant.
- 3) **CAS N°1** : Si vous n'entendez plus le moindre son, cela indique que le système est aligné. Essayez de pénétrer dans le périmètre protégé, c'est-à-dire passez devant les bornes afin de couper le(s) faisceau(x). La sirène devrait se déclencher. Pour arrêter la sirène, composer le 4, 3, 2, 1 sur le clavier de la centrale. Le système d'alarme périmétrique est désormais actif. Ensuite, appuyez simultanément sur les touches 1 et 4 pendant 2 secondes (les LEDs « ERREUR FAISCEAU » et « DESACTIVEE » sont allumées indiquant ainsi que le système est arrêté). Débrancher le système en ôtant la prise (vous entendrez un bip toutes les 60 secondes indiquant un fonctionnement sur batteries). Débranchez également, et avec précaution, les batteries en retirant le connecteur inséré précédemment sur le circuit imprimé (agripper le connecteur, ne jamais agripper et tirer sur les fils). Passez ensuite au chapitre **FIXER LES BORNES** car votre système est aligné.
- 4) **CAS N°2** Si la sirène retentit, votre système n'est pas aligné et il va falloir ajuster la position d'une ou de plusieurs bornes.
- 5) Commencez par passer dans le mode alignement en appuyant simultanément et en maintenant pendant 2 secondes au moins les touches 3 et 4 enfoncées. La sirène ne doit plus sonner que par intermittence et les LEDs « ERREUR FAISCEAU » et « ALARME » doivent être allumées. Vous aurez environ 10 minutes pour réaliser l'alignement avant de basculer à nouveau en mode détection. Si au bout de 10 minutes, vous n'avez pas réussi à aligner le système, il suffira d'appuyer à nouveau sur les touches 3 et 4 afin de retourner en mode alignement
- 6) Commencez par vérifier que visuellement les bornes forment un carré ou un rectangle. Vérifiez également que les capuchons en haut des bornes sont bien disposés suivant la figure 5 de la page 6 (sens des flèches)
- 7) Approchez-vous très près des bornes mais sans vous placer dans le champ des faisceaux (c'est-à-dire devant les émetteurs et récepteurs infrarouges). De petites ampoules LED se trouvent au niveau des émetteurs et récepteurs infrarouges.
Si la lumière LED est éteinte, elle signale ainsi que la borne n'est pas correctement alignée. Tournez alors doucement le poteau, soit vers la gauche, soit vers la droite jusqu'au moment où la LED s'allume. Les 4 bornes sont alignées lorsque toutes les LEDs sont allumées, « ERREUR FAISCEAU » est éteinte au niveau de la Centrale et qu'il n'y a aucun son. L'alignement réalisé passé au 3) un peu plus haut.
NOTE : En fonctionnement normal, c'est-à-dire une fois les batteries de secours en place, les LED sont allumées. Si une coupure de courant secteur survient, l'alarme sera toujours active grâce aux batteries de secours. Cependant les LED seront éteintes afin d'économiser les batteries de secours.



INDICATEURS LUMINEUX
D'ALIGNEMENT SITUES AU
CENTRE DE LA BORNE
(leds)

Fig8

FIXER LES BORNES

- 1) Une fois les bornes alignées, il faut désormais les fixer sur la plage.
REPETER LES EXPLICATIONS SUIVANTES POUR CHAQUE BORNE
- 2) Sans déplacer ni toucher à la borne, repérez les trous à percer en utilisant un feutre ou un crayon. Veillez à faire la marque au centre du trou pour ne pas ensuite modifier l'alignement de la borne au moment où elle sera fixée (voir Fig9).



Fig9

- 3) Percez les trous précédemment marqués et nettoyez-les soigneusement afin de retirer les poussières qui se trouvent au fond.

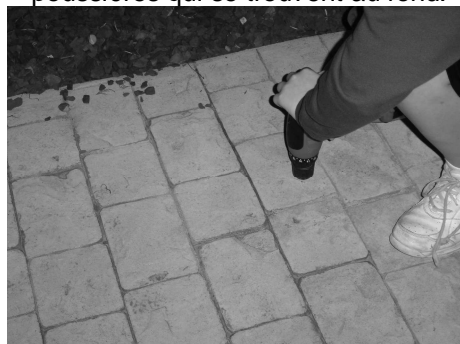


Fig10

- 4) Remettre en place la borne, et visser mais sans serrer totalement afin de toujours pouvoir ajuster l'alignement des bornes.



Fig11

- 5) Une fois les 4 bornes installées, insérer à nouveau le connecteur des batteries sur la carte et rebrancher le transformateur sur l'alimentation. Testez à nouveau l'alarme afin de vérifier l'alignement. Au besoin réajuster l'alignement suivant la méthode expliquée au chapitre **TEST DU SYSTEME (ALIGNEMENT DEFINITIF)**.
- 6) Une fois les bornes alignées, serrez les vis pour bloquer les bornes
- 7) Au niveau de la centrale, fermer définitivement le boîtier.
Remarque : suite à l'installation, il faudra 48 heures pour que les batteries soient chargées. Les batteries sont destinées à assurer la continuité de l'alarme en cas de coupure de courant pendant une période de 24 heures.
- 8) Fixez définitivement la centrale.
- 9) Enterrer les câbles (les câbles doivent être sous gaine (non fournie))

Si vous souhaitez installer les bornes sur des caillebotis bois, munissez vous de vis à bois 6x40 ou 6x50 et procédez comme expliquez ci-dessus

ENTERRER LES CABLES

- 1) A l'aide d'une pelle, creusez une tranchée de 30 à 35 cm de profondeur suivant le chemin des câbles, de chaque borne jusqu'à la centrale.



Fig12

- 2) Etendre les câbles sous gaine dans les tranchées puis couvrir de terre.



Fig13

SI LES CABLES NE SONT PAS ENTERRES, IL EST IMPERATIF DE LES PROTEGER POUR EVITER TOUTE DETERIORATION

UTILISATION DE L'ALARME

1/ Fonctionnement et arrêt de la sirène

- 1) Une fois le système d'alarme en place et les bornes parfaitement alignées, le système est opérationnel.

Remarque : le système est opérationnel dès que le dispositif est branché.

- 2) Dès que l'alarme est active, toute intrusion dans le périmètre protégé entraînant la coupure d'un faisceau déclenche immédiatement l'alarme et la sirène.
- 3) La sirène retentira pendant 2 minutes et 30 secondes ou bien jusqu'à l'entrée du code personnel sur le clavier situé sur la centrale (le code par défaut est le 4,3,2,1).

Remarque : lorsque que la sirène retentit, la LED « ALARME » de la centrale est allumée

- 4) Aussitôt la sirène arrêtée, soit au bout des 2 minutes 30 secondes ou suite à l'entrée du code personnel, l'alarme est à nouveau active et prête à détecter toute intrusion

2/ MODE PROGRAMME (Programmation d'un code personnel)

Le mode de programmation permet de personnaliser le code qui désactive l'alarme.

- 1) Appuyer simultanément et maintenir enfoncé les touches 1 et 3. La LED « PROGRAMME » de la centrale s'allume. Entrez ensuite un code personnel à 4 chiffres.
- 2) Le code personnel sert à désactiver l'alarme si le dispositif est actif et la sirène éteinte (voir **MODE BAINNADE**), il sert également à arrêter la sirène après la détection d'une intrusion (voir **Fonctionnement et arrêt de la sirène**)

3/ MODE BAINNADE (Désactivation de l'alarme pendant la baignade)

- 1) Pour accéder à la piscine et se baigner, il est nécessaire de désactiver temporairement l'alarme.
- 2) La désactivation de l'alarme, se fait en entrant son code personnel sur le clavier de la centrale. La LED « DESACTIVEE » de la centrale s'allume. Il est alors possible d'entrer et sortir du périmètre pendant 45 minutes sans déclencher la sirène.

- 3) Au bout de 45 minutes, l'alarme se réarme automatiquement et reprend sa surveillance normale (avec déclenchement de la sirène en cas d'intrusion).
 - 4) Si vous quittez la piscine avant 45 minutes, il est possible de réarmer instantanément l'alarme en appuyant sur la touche « ARM ».
- REMARQUE : Un bip est émis au bout de 43mn, prévenant de l'échéance de la période de désactivation. Vous avez alors 2 minutes pour composer à nouveau votre code personnel et prolonger ainsi de 45 minutes la période de désactivation de l'alarme.

4/ MODE ARRET COMPLET (A n'utiliser qu'en cas de nécessité)

- 1) Il est possible d'arrêter totalement l'alarme en appuyant simultanément et en maintenant enfoncées les touches 1 et 4. Les LEDs « ERREUR FAISCEAU » et « DESACTIVEE » seront allumées, mais les bornes seront totalement inactives (LEDs des poteaux éteintes). Plus aucune détection n'est active dans ce mode.
- 2) Pour repasser au mode de détection (mode normal) appuyer à nouveau simultanément et pendant quelques secondes sur les touches 1 et 4.

RESOLUTIONS DES PROBLEMES

Problèmes	Causes	Solutions
L'alarme ne fonctionne pas	La prise de courant est défectueuse	A l'aide d'un voltmètre ou d'un appareil électrique qui servira de témoin (comme une lampe), vérifiez la présence du courant au niveau de la prise. Réparer la prise si besoin
La sirène retentit continuellement	Les bornes ne sont pas alignées correctement	Alignez les bornes en respectant les instructions décrites dans la notice d'installation et d'utilisation
	Un objet ou une plante se trouve dans l'axe d'un ou des faisceaux	Retirer l'objet ou la plante
	Les bornes sont sales	Nettoyer les bornes (voir entretien ci-dessous)
	Les branchements ne sont pas corrects	Vérifier tous les branchements et vérifier également si les fils sont bien serrés

HIVERNAGE

Attention : L'accumulation de neige, peut couper les faisceaux et déclencher l'alarme.

Retirer régulièrement la neige se trouvant dans l'axe des faisceaux. Il est également possible d'arrêter l'alarme (voir ci-dessus 4/ MODE ARRET COMPLET), à condition que votre bassin soit inaccessible car non sécurisé, ou protégé par un autre système de sécurité conforme.

ENTRETIEN

Le système d'alarme périmétrique PE41 a été conçu pour fonctionner pendant plusieurs années consécutives avec un minimum d'entretien.

1) Les bornes

Les bornes doivent être nettoyées si vous notez la diminution des performances du système ou si les bornes sont notoirement sales. Pour nettoyer les bornes, il convient d'utiliser de l'eau et un détergeant **non agressif** (l'utilisation d'un détergeant trop agressif pourrait endommager la surface de la borne et modifier irrémédiablement les performances de l'appareil).

2) La centrale

Nettoyer la centrale avec un chiffon pour conserver une apparence propre et nette.

3) Batteries rechargeables

Les batteries doivent être remplacées tous les ans. Pour changer les batteries, vous devez débrancher la prise de courant du secteur. Ensuite retirez la centrale de son emplacement, ôtez les 4 vis puis l'ouvrir. Procédez au remplacement des batteries rechargeables AA NIMH 1800 mAh. Révissez le boîtier puis le réinstallez à son emplacement. Branchez la prise de courant sur le secteur.

ATTENTION, les batteries rechargeables ne doivent pas être jetées dans la nature ni avec les autres déchets communs. Elles doivent être déposées dans un lieu de collecte des piles et accumulateurs afin de permettre leur recyclage et préserver l'environnement.

**VEILLEZ À RÉGULIÈREMENT CONTRÔLER TOUS LES
COMPOSANTS DU SYSTÈME D'ALARME. SI L'UN DES COMPOSANTS
ÉTAIT ENDOMMAGÉ, RAPPROCHEZ-VOUS IMMÉDIATEMENT DU
MAGASIN OU VOUS AVEZ ACHETÉ LE SYSTÈME D'ALARME POUR
OBTENIR LA PIÈCE DE RECHANGE.**

**IL EST IMPÉRATIF DE CHANGER DANS LES DÉLAIS LES PLUS
BREFS TOUT ÉLÉMENT OU ENSEMBLE D'ÉLÉMENTS DÉTÉRIORÉS.
N'UTILISER QUE DES PIÈCES AGRÉÉES PAR LE
FOURNISSEUR/INSTALLATEUR**

CONSEILS DE SECURITE

La sécurité de vos enfants ne dépend que de vous ! Le risque est maximum lorsque les enfants ont moins de 5 ans. L'accident n'arrive pas qu'aux autres ! Soyez prêt à y faire face !

Ce système d'alarme ne se substitue pas au bon sens ni à la responsabilité individuelle. Il n'a pas pour but non plus de se substituer à la vigilance des parents et/ou des adultes responsables, qui demeure le facteur essentiel pour la protection des enfants de moins de 5 ans.

Cette alarme est un dispositif de protection qui signale un danger (ou risque de danger). L'intervention rapide en moins de 3 mn d'un adulte responsable est obligatoire lorsque le signal d'alerte retentit.

L'utilisateur qui coupe le système doit être conscient que la surveillance humaine doit prendre le relais. La plus grande vigilance du parent/de l'adulte responsable est nécessaire entre la fin de la baignade et la réactivation du système d'alarme.

SURVEILLEZ ET AGISSEZ :

- la surveillance des enfants doit être rapprochée et constante ;
- désignez un seul responsable de la sécurité ;
- renforcez la surveillance lorsqu'il y a plusieurs utilisateurs dans la piscine ;
- apprenez à nager à vos enfants dès que possible ;
- mouillez nuque, bras et jambes avant d'entrer dans l'eau ;
- apprenez les gestes qui sauvent et surtout ceux spécifiques aux enfants ;
- interdisez le plongeon ou les sauts en présence de jeunes enfants ;
- interdisez la course ou les jeux vifs aux abords de la piscine ;
- n'autorisez pas l'accès à la piscine sans gilet ou brassière pour un enfant ne sachant pas bien nager et non accompagné dans l'eau ;
- ne laissez pas de jouets à proximité et dans le bassin qui n'est pas surveillé ;
- maintenez en permanence une eau limpide et saine ;
- stockez les produits de traitements d'eau hors de la portée des enfants.

PREVOYEZ :

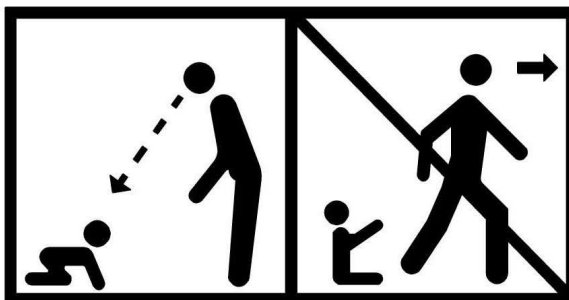
- un téléphone accessible près du bassin pour ne pas laisser vos enfants sans surveillance lorsque vous téléphonez ;
- bouée et perche à proximité du bassin.

Seul est autorisé le changement des piles, batteries, et fusibles, qui doit se faire en début de saison.

EN CAS D'ACCIDENT :

- sortez l'enfant de l'eau le plus rapidement possible ;
- appelez immédiatement du secours et suivez les conseils qui vous seront donnés ;

- remplacez les habits mouillés par des couvertures chaudes.



Mémoriser et afficher près de la piscine les numéros d'urgence

POMPIERS (18)

SAMU (15)

CENTRE ANTI-POISON

(vérifiez sur la première page de votre annuaire le numéro du centre régional et reporter le numéro ci-dessous)